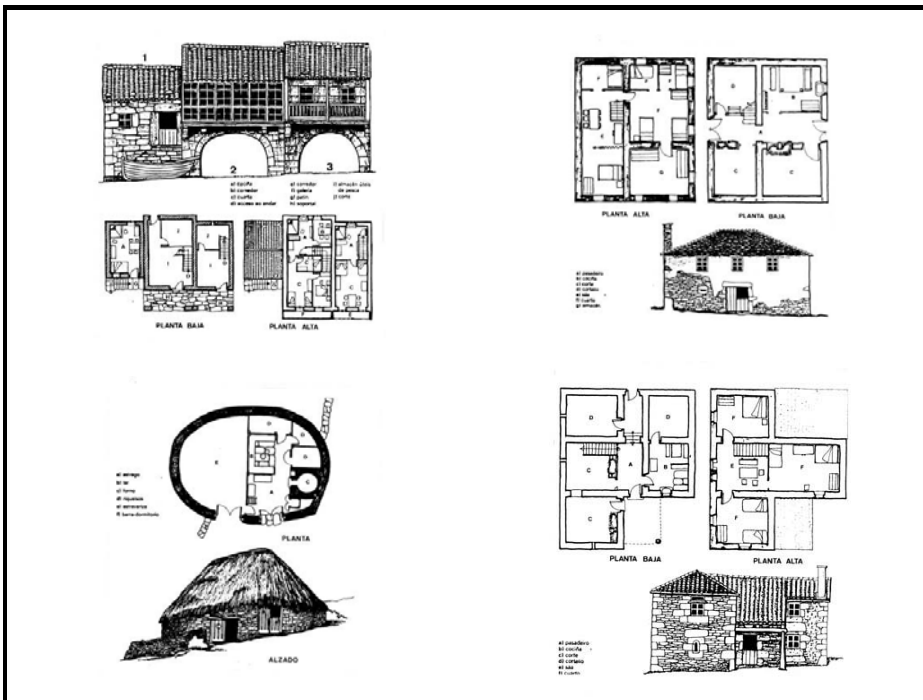
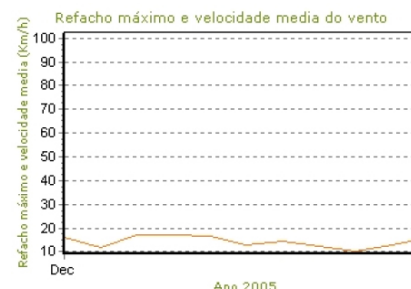
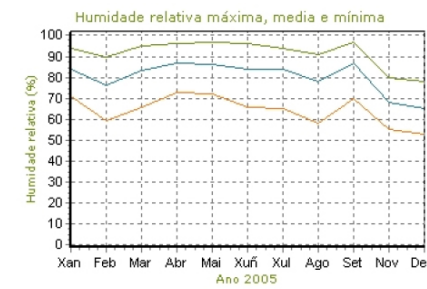
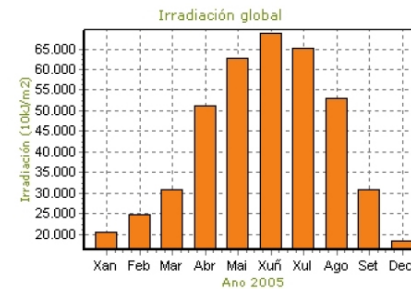
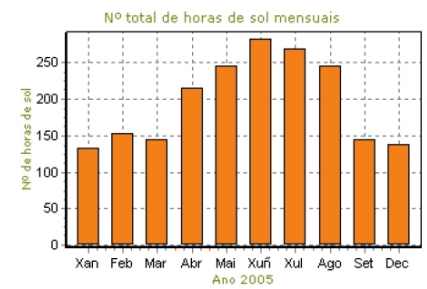
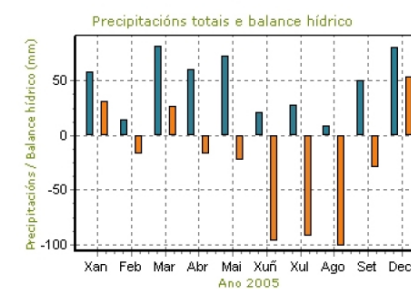
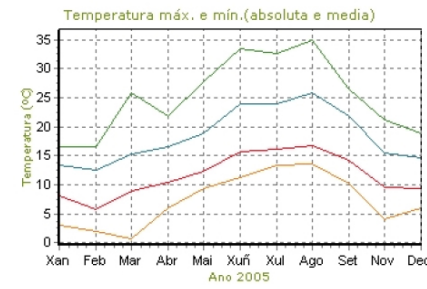


Arquitectura popular gallega



Clima y meteorología (estación de Corrubedo, A Coruña)



Galicia se encuentra en una zona climática templada, en el extremo occidental del norte de España, en la denominada España Verde. Su clima, marítimo por excelencia, cuenta con ligeras variaciones de temperatura, suaves inviernos y frescos veranos y precipitaciones combinadas con temporadas de sol que hacen realidad sus verdes paisajes.

Por su situación y extensión geográfica, desde el mar hasta la meseta, en Galicia existe cierta diversidad climática. En la franja costera sus temperaturas oscilan entre los 8º-10º de invierno y los 20º-25º del verano. A medida que nos alejamos de la costa (Lugo y la provincia de Ourense) el clima se hace más seco, con ostensibles diferencias de temperaturas respecto de la media.

Galicia pertenece a la llamada Iberia húmeda de clima oceánico, que se caracteriza por la regularidad de las precipitaciones a lo largo del año (entre 1.000 y 1.500mm anuales repartidos por toda la comunidad), temperaturas suaves y una oscilación térmica anual reducida (8,8°C en Fisterra, junto a la costa, y 15,5°C en Ourense, en el interior).

Las Rías Bajas, entre Padrón y Tui, cuentan con un microclima diferenciado. El número de precipitaciones es más reducido durante la época estival y sus temperaturas suelen estar, en estas fechas, 5º por encima de las del resto de la costa de Galicia.

Estrategias constructivas

El pueblo gallego tiene una tradición pescadora, agricultora y ganadera por lo tanto la **arquitectura popular gallega** responde a unas características diferentes para cada una de estas tres tipologías en cuanto al asentamiento en la zona en la que se iba a desarrollar el trabajo. Aun así tiene muchos puntos en común:

Estrategias energéticas:

- Aprovechamiento de radiación solar con techos oscuros y de pizarra.
- Uso exhaustivo de la inercia con gruesos muros de piedra.
- Se consigue aislamiento gracias al grosor del muro de piedra: tanto para impedir el paso del frío como para conservar el calor.
- Las casas solían tener el granero y los animales en la planta baja (*cortello*) para así aprovechar su calor corporal como fuente de energía junto con la chimenea.

Estrategias constructivas:

- Formas rectangulares sencillas de planta baja y una altura o bien circulares como las *pallozas*.
- Cubiertas de mucha pendiente a dos o cuatro aguas.
- Uso de piedras de gran densidad como el granito para la construcción de los muros de las casas.
- Uso de pizarra o madera para la construcción de cubiertas.
- Pocas oberturas en los muros para abrir puertas y ventanas debido a la contundencia de los muros y la posibilidad de debilitar la estructura al aumentar su tamaño.

Estrategias de asentamiento:

- La elección del lugar donde construir viene determinado por la zona en la que se iba a ejercer como pescador, agricultor y/o ganadero.
- Se precisaban ubicaciones sin mucha pendiente para no sufrir las descargas torrenciales de agua debidas a las fuertes precipitaciones en la época de lluvias.
- Un hecho común en todos los emplazamientos es el intento de elevar la zona habitable del suelo para conseguir evitar la humedad.

Ejemplo constructivo:

El **hórreo** es una construcción usada para almacenar espigas de cereales y mazorcas de maíz de las cosechas. También llamado piorno, canastro, cabazo o cabaceiro, tiene una construcción sencilla y de partes bien diferenciadas. Su cuerpo principal es una cámara de planta rectangular, en la mayoría de los casos, y ésta puede ser de piedra, madera o mixto piedra-madera. En su interior se almacena el grano a salvo de la humedad del suelo gracias a los pilares de piedra que aíslan la cámara del suelo, y a salvo de los roedores gracias a las peanas circulares invertidas que tienen las patas. La cámara queda protegida de la lluvia con un tejadillo de teja donde suele haber adornos y cruces en las partes más altas. En el lateral de menos ancho de la cámara existe una puerta para poder acceder al interior.

Miña terra galega; donde el cielo es siempre gris; Miña terra galega; es duro estar lejos de ti.

Siniestro Total – Menos mal que nos queda Portugal (1984)